



SEMANA
gLOCAL
DE LA EVALUACIÓN
2021

Evaluabilidad: Elementos mínimos para una adecuada gestión y operación de Intervenciones públicas



Gobierno
del Estado

SEPLAN

SECRETARÍA TÉCNICA DE
PLANEACIÓN Y EVALUACIÓN



CONFERENCIA INTERNACIONAL DE
EVALUACIÓN
EL USO DE LA EVALUACIÓN PARA LA TOMA DE DECISIONES

GEI
Global
Evaluation
Initiative

Contenido

- Importancia de la enfoque participativo
- Evaluabilidad
- Incorporación del enfoque participativo en la Estrategia de Evaluabilidad 2019
- Lecciones aprendidas
- Retos



Importancia del Enfoque participativo

SEMANA
gLOCAL
DE LA EVALUACIÓN
2021

“Toda persona tiene derecho a participar en el gobierno de su país, directamente o por medio de representantes libremente escogidos”.

Declaración Universal de los Derechos Humanos

La incorporación de procesos participativos en las distintas fases del ciclo, contribuye a que el plan o estrategia respondan de manera más eficaz a sus objetivos, ajusten su desarrollo según las circunstancias concretas de aplicación y amplíen la perspectiva en su evaluación.

Menéndez, S., Torralbo, M. y Luque S. (2021). Guía práctica para la planificación y evaluación participativas de las políticas públicas.

¿Quiénes deben participar en el proceso de evaluación?

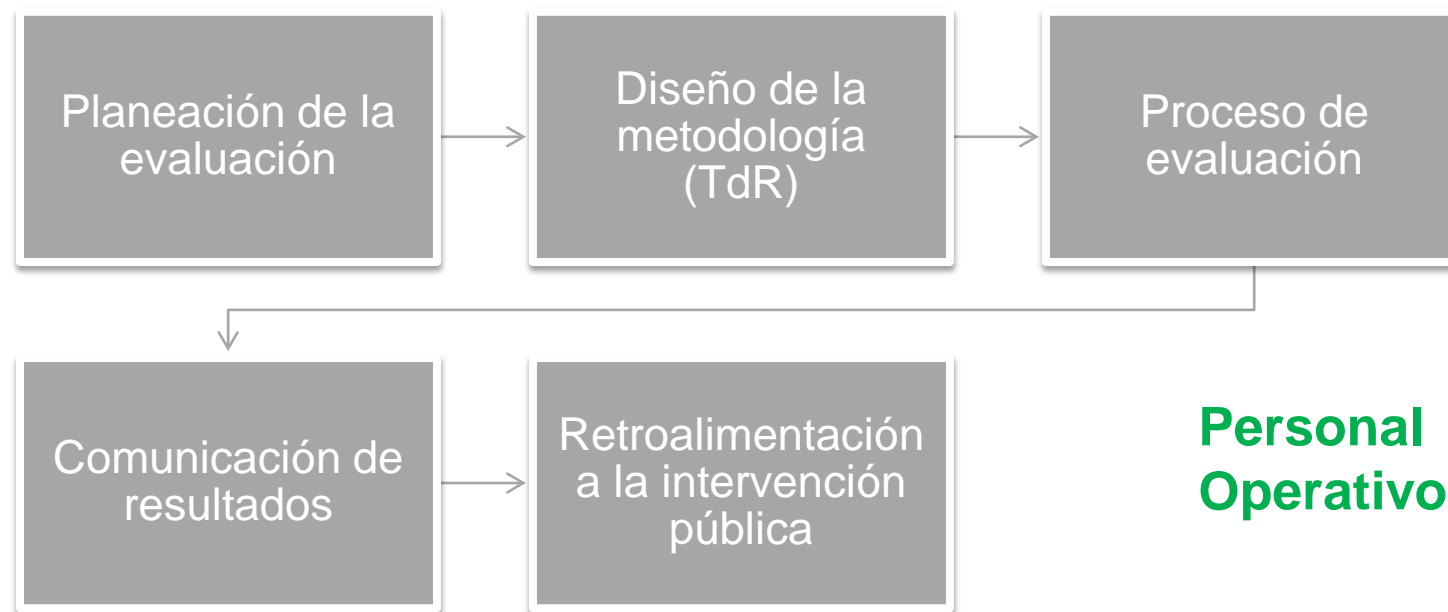
Beneficiarios

**Diseñadores de
política pública**

Evaluadores

**Personal
Operativo**

Población en general



Evaluabilidad

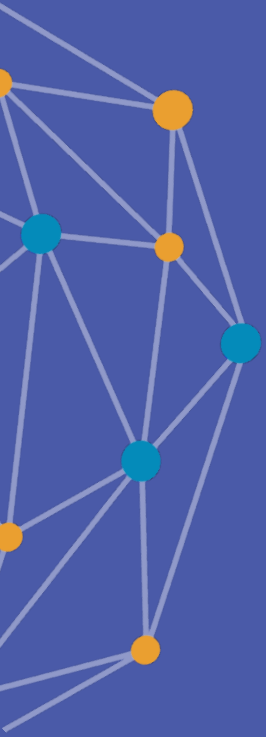


La evaluabilidad se entiende como las posibilidades que presenta una intervención pública para ser evaluada. Brinda información para la toma de decisiones relacionadas con la propia evaluación, principalmente, en torno a los elementos de la intervención pública que necesitan mejorarse para que esta sea evaluable.

Capacidad de una intervención para demostrar en términos mensurables los resultados que se propone generar.



El objetivo que persigue el análisis de evaluabilidad es reducir incertidumbres sobre la decisión de poner en marcha la evaluación, siendo aconsejable, sobre todo, cuando se piensa que la evaluación a realizar requerirá una inversión significativa de recursos.



Objetivos de la evaluabilidad

Valorar las condiciones que favorecen o limitan que una intervención pública tiene para ser evaluada, generando acciones correctivas para abordarla con mayor certeza.

Potenciar evaluaciones más efectivas y orientarlas al uso eficiente de los recursos públicos.

Fortalecer la cultura de la evaluación estableciendo diálogos y cooperación entre los actores involucrados en torno a una evaluación y aprendizaje acerca de las intervenciones.

Legitimar la toma de decisiones acerca de evaluar alguna intervención pública, identificando el tipo de evaluación apropiada en determinado momento y contexto.





Elementos mínimos de para programas nuevos

Antecedentes

Identificación y descripción del problema

Objetivos

Cobertura

Diseño de la intervención

Presupuesto

Antecedentes

Diagnóstico basado en el análisis del problema

Justificación

Alineación con la planeación del desarrollo

Coherencia con otros programas o intervenciones públicas

Objetivo del programa

Identificación y cuantificación de la población potencial y objetivo

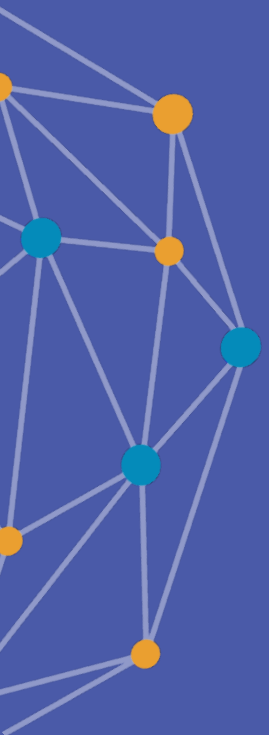
Análisis de la cobertura geográfica

Matriz de indicadores para resultados

Criterios de selección y focalización

Información estadística para el seguimiento

Programación de la intervención



GEI
Global
Evaluation
Initiative

Incorporación del enfoque participativo en la Estrategia de Evaluabilidad 20 19

SEMANA
gLOCAL
DE LA EVALUACIÓN
2021

Organismos Internacionales

Universidades



YUCATAN
Dependencias
Y Entidades

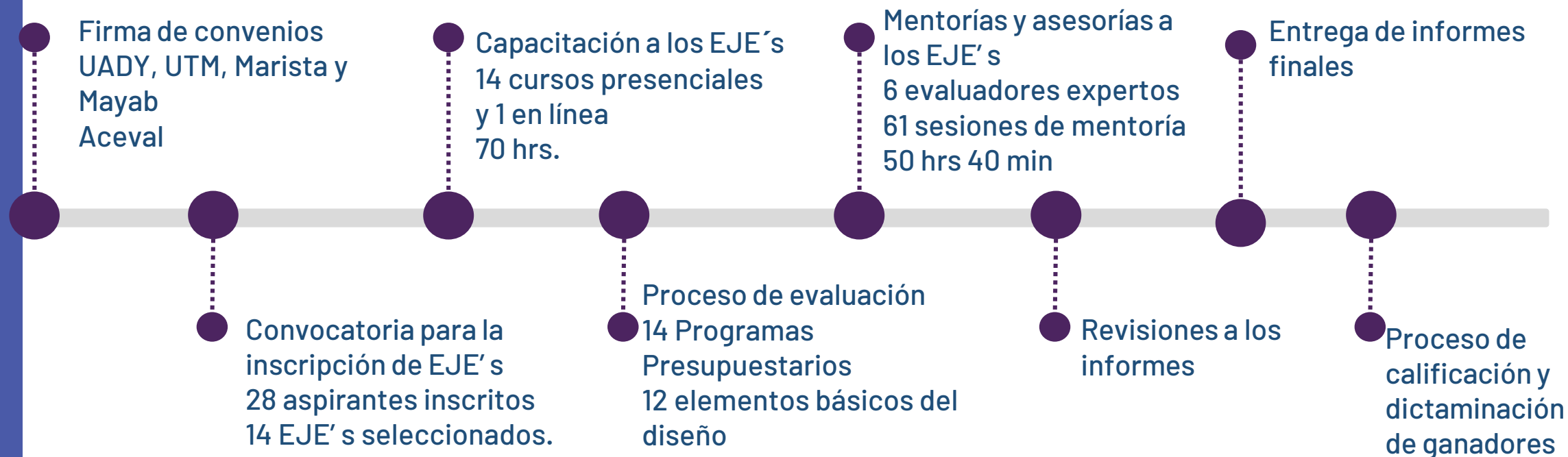
Evaluadores externos

Organismos Nacionales

CONVENIO

¿Qué hicimos?

Duración de la Estrategia de
Evaluabilidad: 79 días





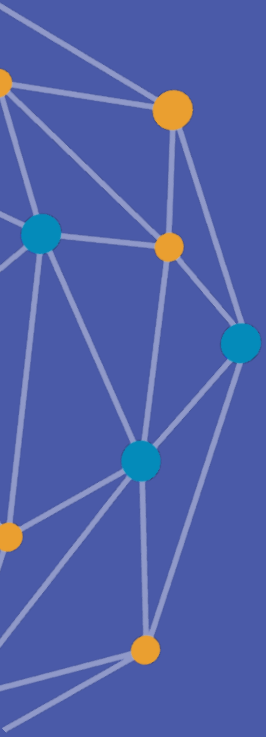
Principales resultados

- 438 recomendaciones emitidas para los Pp evaluados:
 - Programas Presupuestarios con más recomendaciones:
 1. Gestión escolar (70 recomendaciones)
 2. Acceso incluyente a la oferta cultural (69 recomendaciones)
 3. Desarrollo de proyectos energéticos (57 recomendaciones)
 - Elementos básicos del diseño con más recomendaciones:
 1. Diagnóstico basado en el análisis del problema (103 recomendaciones)
 2. Justificación (55 recomendaciones)
 3. Matriz de Indicadores para resultados (55 recomendaciones)



Lecciones aprendidas

- Previo a contratar una evaluación externa las intervenciones públicas deberían contar con un análisis de evaluabilidad.
- Los procesos participativos generan recomendaciones más útiles y facilitan la adopción de los gestores de política pública.
- Los jóvenes pueden aportar ideas innovadoras que potencian el análisis.
- Crear sinergias entre los actores favorece el aprendizaje institucional.
- Analizar la evaluabilidad de las intervenciones favorece el monitoreo y la evaluación y ayuda a efficientar los recursos destinado a las evaluaciones externas.



Retos

- Fortalecer las habilidades de redacción y comunicación de los egresados de nivel superior.
- Incorporar a otros actores, principalmente a los beneficiarios, al proceso de evaluación y al análisis de evaluabilidad.
- Incorporar el enfoque participativo desde la planeación y diseño de las intervenciones públicas.
- Crear sinergias con otras instituciones vinculadas con la evaluación.
- Mejorar la comunicación de resultados hacia la población en general.

¡Gracias!



/SeplanYucatan



@Seplan_yucatan

